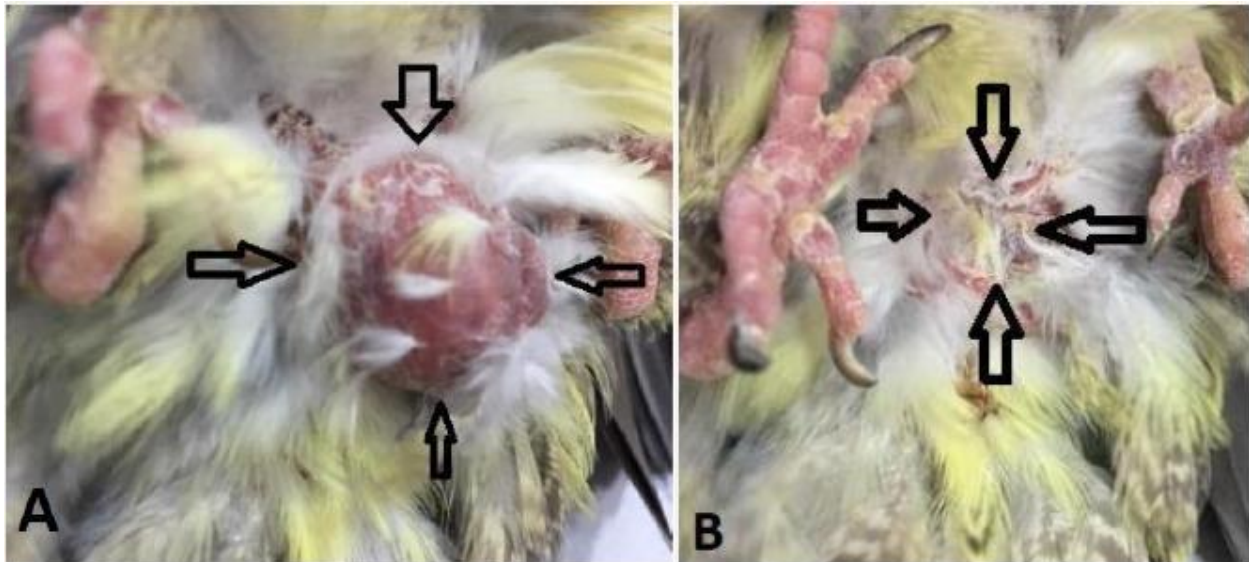


به نام خدا

یکی از مهمترین علت تلفات در مرغ هایی که در سیستم قفس نگهداری می شوند، پرولاپس مقعد می باشد، پرولاپس مقعد مرغ حالتی است که اغلب به همراه پرولاپس اوبداکت (لوله تخم بر یا فالوپ) اتفاق می افتد و پس از آن ممکن است به علت نوک زدن دریچه پرولاپس توسط جوجه های دیگر تشدید شود که در آن دریچه یا کلوک مرغ وارونه شده و به خارج از بدن هل داده می شود. دریچه پرولاپس که اغلب با مجموعه ای از بافت قرمز آویزان شده از قسمت خلفی مرغ تشخیص داده می شود، به راحتی قابل درمان است. اما شرایطی وجود دارد که ممکن است وضعیت بدتری اتفاق بیوفتد، اما وقتی در مراحل اولیه تشخیص داده و درمان شود، اکثر مرغ ها بهبودی کامل پیدا می کنند.



علل پرولاپس دریچه در جوجه ها

دلایل زیادی برای پرولاپس در جوجه ها وجود دارد، و اگرچه در مورد هر نژاد و بدن هر مرغ متفاوت است اما در زیر برخی از شایع ترین علل این بیماری آمده است:

اثر تخم مرغ

تخم گذاری یکی از شایع ترین علل افتادگی دریچه در جوجه ها است. پرولاپس در مرغ هایی که خیلی زود شروع به تخم گذاری می کنند رایج است. در زمانی که مرغ ها برای اولین بار تخم گذاری را شروع می کنند و

زمانی که سن آن‌ها بالا می‌رود، دریچه پرولاپس باید به دقت بررسی شود، زیرا در این زمان‌ها بیشتر مستعد بیماری هستند.

چاقی یا اضافه وزن در مرغ

مرغ‌های دارای اضافه وزن به دلیل ناتوانی در بلند شدن هنگام تخم‌گذاری در معرض خطر بیشتری برای افتادگی مجرای تخمدان هستند. اگر مرغی بیش از حد چاق باشد که نتواند وزن بدن خود را تحمل کند، ممکن است هنگام عبور تخم مرغ فشار زیادی وارد کند که در نهایت منجر به افتادگی یا پارگی دریچه مقعد می‌شود. توصیه می‌شود از نژادهایی که مستعد چاقی هستند پرهیز شود و رژیم غذایی باید همراه با ورزش به عنوان روش‌های کنترل وزن مورد نظارت دقیق قرار گیرد.

کمبودهای غذایی

کلسیم بخش مهمی از فرآیند تخم‌گذاری است. اگر مرغ شما از نظر ویتامین‌ها و مواد معدنی، به ویژه کلسیم، کمبود داشته باشد، می‌تواند بر روند تخم‌گذاری تاثیر منفی بگذارد. به مرغ‌ها، به ویژه آن‌هایی که به طور منظم تخم می‌گذارند، علاوه بر غذاهای غنی از مواد مغذی، باید مکمل‌های غذایی نیز داده شود.

ناراحتی روده

انباشته شدن مدفوع یکی دیگر از عوامل مهم در افتادگی دریچه معقد است. اگر مرغ شما دچار یبوست شده و قادر به دفع مدفوع نیست، تلاش برای خارج کردن مواد مدفوع می‌تواند به راحتی باعث نمایان شدن کلواک شود. تمیز نگه داشتن مرغداری بهترین روش برای تشویق مرغ‌های شما به اجابت مزاج منظم است.

درمان و پیشگیری

یکی از مهم‌ترین اقداماتی که می‌توانید برای ایمنی مرغ خود انجام دهید، حذف او از گله است. موارد پرولاپس دریچه مخصوصاً برای سایر جوجه‌های شما هشدار دهنده است و ممکن است گله را تحریک کند تا به پرنده زخمی شما حمله کنند. هنگامی که یکی از مرغ‌ها به طور آشکار زخمی شده است، غریزه بقیه به این شکل است که برای برقراری نظم نوک زدن به مرغ آسیب دیده حمله کنند، در نتیجه پرنده مورد حمله نه تنها دچار زخم‌های نوک زدن می‌شود، بلکه وضعیت بیماری آن می‌تواند به سرعت بدتر شود و حتی منجر به مرگ شود.

علاوه بر این، بافت آویزان ممکن است وسوسه‌ای برای سایر جوجه‌ها باشد تا آن را نوک بزنند و زائده آن را بیشتر کنند. این می‌تواند منجر به تخلیه روده مرغ شما شود یا حداقل باعث ایجاد عوارض دردناکی شود که به مراقبت‌های پزشکی اضافی نیاز دارد. در موارد شدید، سایر مرغ‌های گله مرغ‌هایی را که از افتادگی دریچه رنج می‌برند، آدم‌خوار می‌پندارند. (آدم‌خواری معمولاً زمانی اتفاق می‌افتد که پرندگان به دلیل عملکرد ضعیف مدیریتی تحت فشار قرار می‌گیرند.)

هنگامی که یک پرنده دچار استرس می شود، شروع به چیدن پر، شانه، انگشتان پا یا دریچه پرنده دیگر می کند. هنگامی که یک زخم باز یا خون روی پرنده قابل مشاهده است، عادت بد آدم خواری می تواند به سرعت در کل گله گسترش یابد).

حتی پس از انجام اقدامات لازم برای درمان پرولاپس، باید مرغ خود را برای یک یا دو روز جدا نگه دارید. با پرولاپس، خطر آسیب مجدد همیشه امکان پذیر است و معمولاً در ۴۸ ساعت اول دوباره تشدید می شود. لازم به ذکر است که هنگامی که مرغ شما از پرولاپس دریچه مقعد رنج می برد، در معرض خطر بالای ابتلای مجدد دریچه های پرولاپس قرار می گیرد.

منابع:

<http://www.pocketfarm.co.uk/hen-health-prolapse-of-the-vent/>

<https://thefrugalchicken.com/vent-prolapse-how-to-recognize-treat-your-hen/>

<https://www.betterhensandgardens.com/curing-a-prolapsed-chicken-vent/>